

Türkiye Bankacılık Sistemi^{1,2} “Mart 2008”

Mart 2008 İtibariyle Bankacılık Sistemindeki Gelişmeler

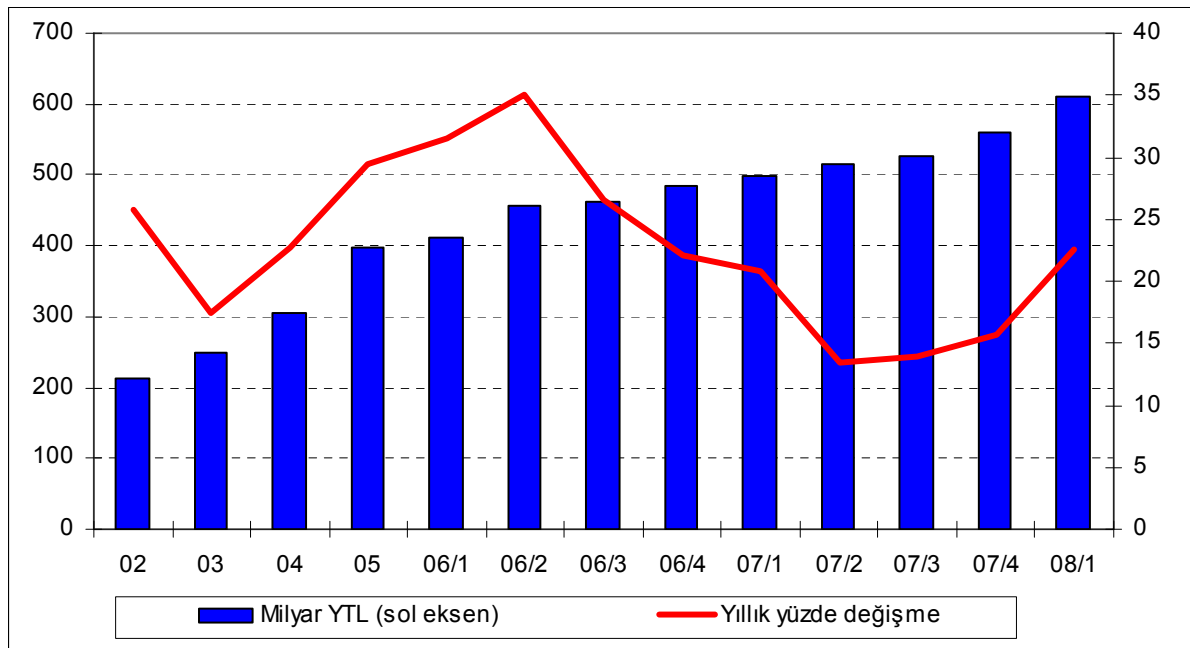
1. Genel Değerlendirme

Uluslararası finans piyasalarında yaşanan dalgalanma ve bunun yatırımcı davranışlarına etkileri, 2008 yılının ilk çeyreğinde bankacılık sektörüne de yansımıştır. Yılsonuna göre, YTL'nin dolar karşısında yüzde 13 ve euro karşısında yüzde 21 oranında değer kaybettiği 2008 yılının ilk üç ayında, bilançoda yabancı para (YP) kalemlerin payı nedeniyle bilanço büyümesi hızlanmıştır. YP kalemler daha hızlı büyürken, YTL kredilerin artış hızı, toplam aktiflerin altında kalmıştır. YP kalemlerin payı aktif ve pasifte artmıştır.

Varlık satışları ve vergi uzlaşısından kaynaklanan gelirler, faiz dışı gelirlerin artışında etkili olmuştur. Geçen yılın aynı dönemiyle kıyaslandığında, kar artışının tamamına yakınının bu faktörlerden kaynaklandığı görülmektedir.

Uluslararası piyasalarda yaşanan sorunlar nedeniyle, bankalar risk dengeleme (hedge) çabalarını artırarak devam ettirmişlerdir. Risk dengeleme amaçlı işlemlerin etkisiyle, türev finansal araçlar yılın ilk üç ayında 70 milyar YTL artarak, 228 milyar YTL'ye yükselmiştir.

Toplam Aktifler

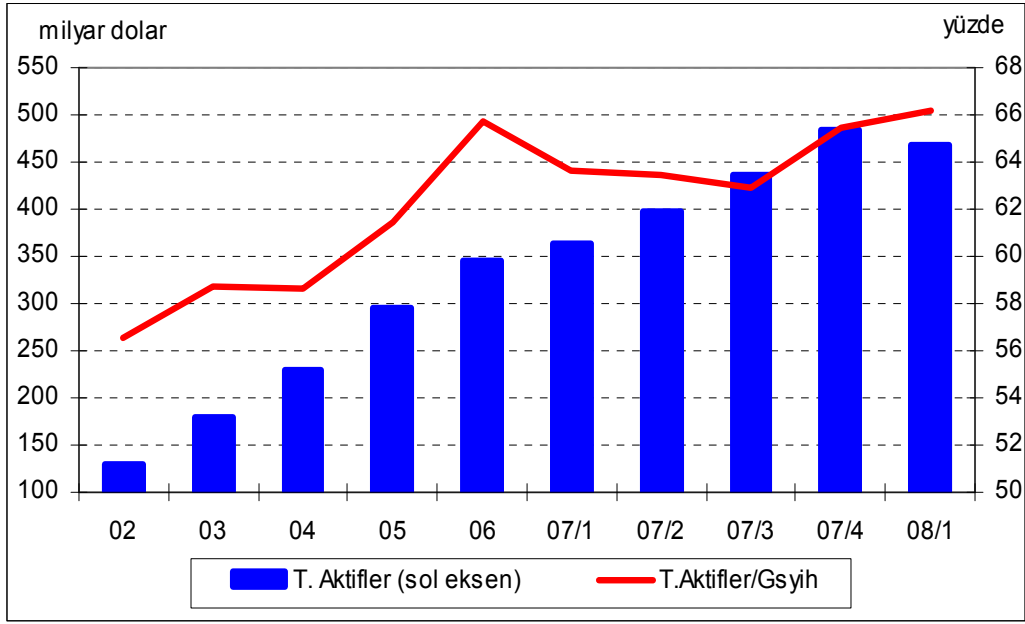


Yılın ilk üç ayında bilanço büyümesi, geçen yıl sonuna göre yüzde 9 düzeyinde gerçekleşmiştir. Türkiye bankacılık sisteminin toplam aktifleri Mart 2008 itibariyle 611 milyar YTL (468 milyar dolar) olmuştur. Toplam aktiflerin gayri safi yurtiçi hasılaya oranının Mart 2008 itibariyle yüzde 67-68 düzeyinde olduğu tahmin edilmektedir.

¹ Mevduat bankalarıyla kalkınma ve yatırım bankalarını (KYB) kapsamaktadır.

² “Bankalarca Kamuya Açıklanacak Finansal Tablolar ile Bunlara İlişkin Açıklama ve Dipnotlar Hakkında Tebliğ” ile bilanço formatı değiştirilmiştir. Bu nedenle, yeni formata göre Mart 2007 verisi hazırlanmadığından, geçen yılın aynı dönemi ile karşılaştırma yapılamamıştır.

Toplam Aktifler (Gsyih'ya oran ve dolar bazında)

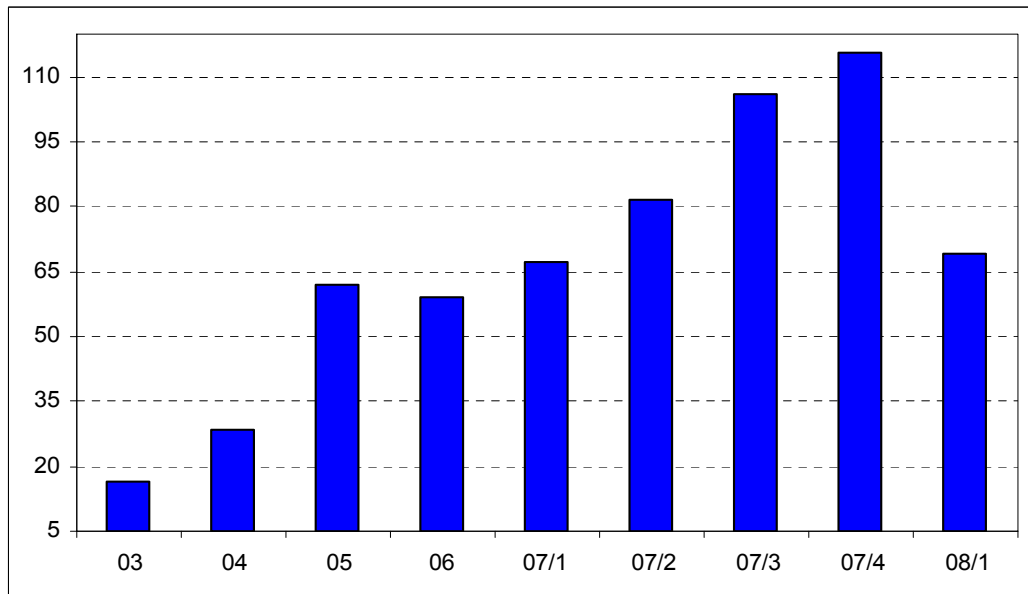


Yabancı para net genel pozisyonu 708 milyon dolar fazla vermiş; bilanço içi açık pozisyon hafifçe azalarak 21,1 milyar dolara gerilemiştir. YP aktiflerin YTL karşılığının toplam aktifler içindeki payı 2 puan artarak yüzde 31'e; YP kaynakların YTL karşılığının toplam pasifler içindeki payı ise 3 puan artarak yüzde 36'ya yükselmiştir.

Geçen yıl sonuna göre, toplam aktifler mevduat bankalarında yüzde 9, kalkınma ve yatırım bankalarında ise yüzde 8 oranında artmıştır. Aynı dönem itibariyle, özel bankaların toplam aktifler ve mevduat içindeki payı 1'er puan azalırken; yabancı sermayeli bankaların payı ise 1'er puan artmıştır.

Geçen yıl sonuna göre, aktif büyüklüğüne göre ilk beş bankanın aktif ve kredi içindeki payları azalmış; mevduat içindeki payları değişmemiştir. İlk on bankanın aktif, kredi ve mevduat payında ise değişiklik olmamıştır.

İMKB'de İşlem Gören Finansal Kurumların Piyasa Değeri (Milyar Dolar)





Kredilerin toplam aktiflere oranı bir önceki yıl sonuna göre 2 puan artışla yüzde 52 olmuştur. Mevduatın krediye dönüşme oranı, Aralık 2007'ye göre 2 puan artarak yüzde 81'e yükselmiştir. Mart 2008 itibariyle, bu oran kamu bankalarında yüzde 49, özel bankalarda yüzde 90 ve yabancı sermayeli bankalarda yüzde 105 olmuştur.

Toplam aktiflerin yüzde 51'i, kaynakların ise yüzde 79'u 1 yıldan daha kısa vadelidir.

Sektör özkaynakları, Aralık 2008'e göre önemli değişiklik göstermemiş ve Mart 2008 itibariyle 73,5 milyar YTL (56,3 milyar dolar) olmuştur. Serbest özkaynakların toplam aktiflere oranı ve sermaye yeterliliği standart rasyosu Aralık 2008'e göre gerilemiştir.

Kar hacmi, bir önceki yılın aynı dönemine göre yüzde 14 artarak 3.798 milyon YTL'ye ulaşmıştır. Yıllık bazda özkaynak karlılığı, yılsonuna göre 0,6 puan artarak yüzde 20,1'e yükselmiş; yıllık bazda aktif karlılığı ise yüzde 2,6'dan yüzde 2,4'e gerilemiştir.

Finansal kurumların toplam piyasa değeri 2007 yıl sonundaki 115 milyar dolardan, Mart 2008 itibariyle 69 milyar dolara gerilemiştir.

Bilanço dışı işlemler özellikle türev finansal araçlar kalemindeki artışa bağlı olarak büyümüştür.

Mart 2008 itibariyle faaliyet gösteren banka sayısı 46 tanedir. Yıl sonuna göre, banka sayısı değişmemiş, şube sayısı 253 adet artarak 7.852'ye yükselmiştir. Böylece bankacılık sektörü şube sayısı rekor kırarak, en yüksek düzeyine ulaşmıştır.

2. Bilanço içi ve dışı gelişmeler

2.1. Büyüme

Türkiye bankacılık sistemi toplam aktifleri, Mart 2008 itibariyle, bir önceki yıl sonuna göre YTL bazında yüzde 9 artarak 611 milyar YTL, dolar bazında ise yüzde 3 azalarak 468 milyar dolar olmuştur. YTL'nin başlıca para birimleri karşısında değer kaybı, bilanço büyümesini etkilemiştir. Aralık 2007 itibariyle yüzde 65 olan toplam aktiflerin gayri safi yurtiçi hasılaya oranının, Mart 2008 itibariyle yüzde 67-68 düzeyinde gerçekleştiği tahmin edilmektedir.

2007 Yıl sonuna Göre Başlıca Bilanço Kalemlerinde Değişme (Milyon YTL)

| Varlıklar | |
|--------------------|-----------|
| | Mart 2008 |
| Likit aktifler | 2.387 |
| Finansal varlıklar | 12.135 |
| Krediler | 35.296 |
| Duran aktifler | -917 |
| Diğer aktifler | 1.011 |
| Toplam | 49.912 |
| -YTL | 22.082 |
| -YP | 27.830 |
| Kaynaklar | |
| | Mart 2008 |
| Mevduat | 34.008 |
| Mevduat dışı kayn. | 11.896 |
| Özkaynaklar | 19 |
| Diğer pasifler | 3.989 |
| Toplam | 49.912 |
| -YTL | 19.702 |
| -YP | 30.210 |



Bankacılık sektörünün toplam bilançosu, 2008 yılının ilk çeyreğinde, Aralık 2007'ye göre 49,9 milyar YTL artış kaydetmiştir. Bu artışın yüzde 68'i (34 milyar YTL) mevduattan; yüzde 24'ü (11,9 milyar YTL) mevduat dışı kaynaklardan, yüzde 8'i (4 milyar YTL) diğer pasiflerden gelmiştir. Özkaynaklarda önemli bir değişme olmamıştır. Pasifte YP kalemlerden sağlanan 30,2 milyar YTL'lik kaynağın 28,4 milyar YTL'sinin kur değişiminden geldiği tahmin edilmektedir.

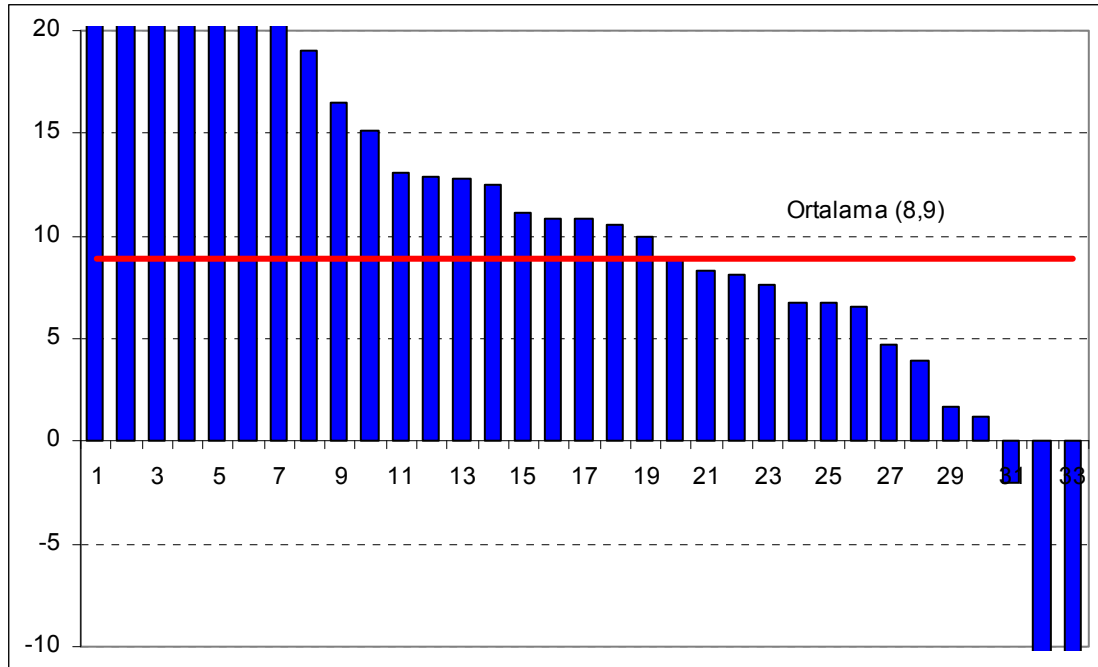
Pasif taraftan sağlanan kaynakların yüzde 71'i (35,3 milyar YTL) kredilere, yüzde 24'ü (12,1 milyar YTL) finansal varlıklara ayrılmıştır. Likit aktifler ve diğer aktiflerdeki artış sınırlı kalmıştır. Aktifte YP kalemlerden sağlanan 27,8 milyar YTL'lik varlığın 24,6 milyar YTL'sinin kur değişiminden geldiği tahmin edilmektedir.

Türk Bankacılık Sistemi, Mart 2008

| | Milyon YTL | Milyon Dolar | Aralık 2007-Mart 2008 Yüzde değişme | |
|-------------------------------|---------------|-----------------|--|-------|
| | | | YTL | dolar |
| Mevduat bankaları | 590.645 | 452.117 | 9 | -3 |
| Kamu bankaları | 177.518 | 135.883 | 9 | -4 |
| Özel bankalar | 316.919 | 242.590 | 8 | -4 |
| Fondaki bankalar | 876 | 671 | 4 | -8 |
| Yabancı sermayeli bankalar | 95.332 | 72.973 | 13 | 0 |
| Kalkınma ve yatırım bankaları | 20.439 | 15.645 | 8 | -4 |
| Toplam | 611.084 | 467.762 | 9 | -3 |

Aktif toplamı, 2008'in ilk çeyreğinde, mevduat bankaları grubuna dahil olan bütün banka gruplarında artmıştır. Kalkınma ve yatırım bankaları grubunun aktif toplamı ise yüzde 8 oranında artmıştır.

Mevduat Bankalarında Üç Aylık Büyüme (yüzde)*



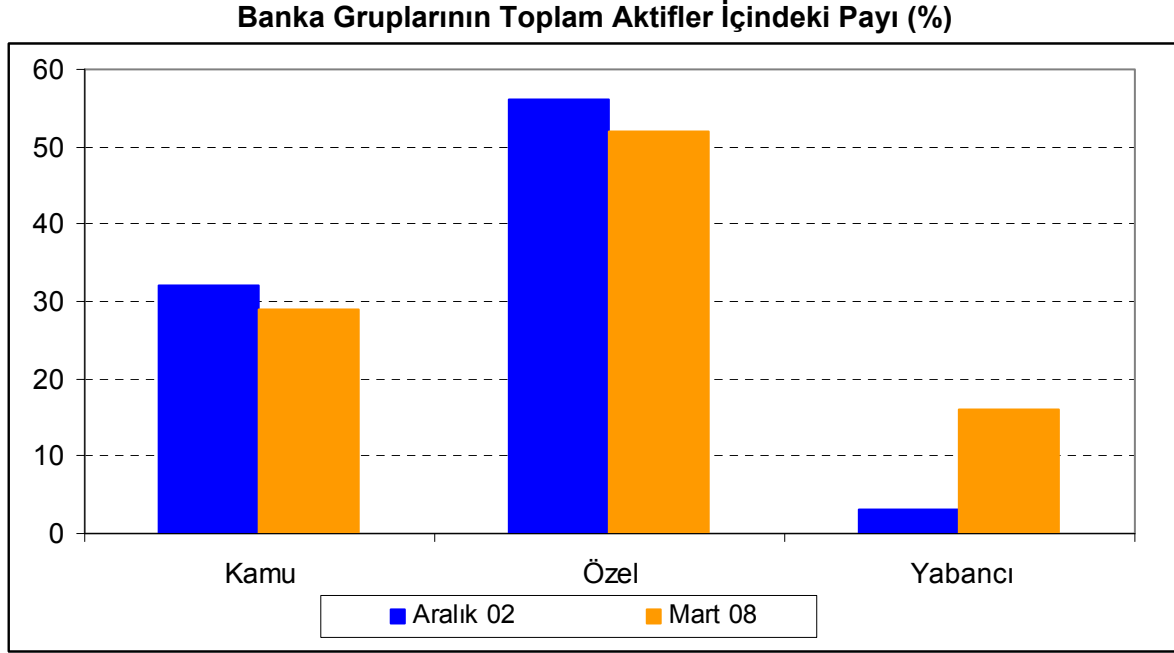
* Grafik ölçeği gösterim açısından sınırlandırılmıştır.

Aralık 2007-Mart 2008 döneminde mevduat bankaları bilanço büyüklüğü ortalama yüzde 8,9 artış kaydetmiştir. Sektörde faaliyet gösteren 33 mevduat bankasının 20 tanesi sektör

ortalamasının üzerinde büyümüştür. 10 mevduat bankasının bilanço büyüklüğü ortalamanın altında artarken, 3 mevduat bankasının bilançosu da küçülmüştür.

2.2. Sektör Payları

Mart 2008 itibarıyla, bir önceki yıl sonuna göre, sektör toplam aktifleri içinde, mevduat bankalarının ve mevduat kabul etmeyen bankaların payları değişmeyerek, yüzde 97 ve yüzde 3 düzeyinde gerçekleşmiştir.



Mevduat bankaları grubunda yer alan özel bankaların aktif ve mevduat içindeki payları 1 puan azalırken, yabancı bankaların payları 1 puan artmıştır. Toplam kredinin dağılımında, banka gruplarının paylarında Aralık 2007'ye göre değişiklik olmamıştır.

Grupların Sektör Payları (Yüzde)

| | Toplam aktifler | | Toplam mevduat | | Toplam krediler | |
|-------------------------------|-----------------|-----------|----------------|-----------|-----------------|-----------|
| | Aralık 2007 | Mart 2008 | Aralık 2007 | Mart 2008 | Aralık 2007 | Mart 2008 |
| Mevduat bankaları | 97 | 97 | 100 | 100 | 96 | 96 |
| Kamu bankaları | 29 | 29 | 36 | 36 | 22 | 22 |
| Özel bankalar | 53 | 52 | 50 | 49 | 55 | 55 |
| Fondaki bankalar | 0 | 0 | 0 | 0 | 0 | 0 |
| Yabancı sermayeli bankalar | 15 | 16 | 14 | 15 | 19 | 19 |
| Kalkınma ve yatırım bankaları | 3 | 3 | - | - | 4 | 4 |
| Toplam | 100 | 100 | 100 | 100 | 100 | 100 |

2.3. Yoğunlaşma

Sektördeki ilk beş bankanın sektör aktif payı yüzde 61, mevduat payı yüzde 63, kredi payı ise yüzde 56 olmuştur. İlk on bankanın ise sektör aktif payı yüzde 85, mevduat payı yüzde 89, kredi payı yüzde 83 olmuştur.

Bankacılık Sisteminde Yoğunlaşma (Yüzde)

| | Aralık 2006 | Aralık 2007 | Mart 2008 |
|----------------|-------------|-------------|-----------|
| İlk beş banka* | | | |
| T. aktif | 63 | 62 | 61 |
| T. mevduat | 64 | 64 | 63 |
| T. krediler | 58 | 57 | 56 |
| İlk on banka* | | | |
| T. aktif | 86 | 85 | 85 |
| T. mevduat | 90 | 89 | 89 |
| T. krediler | 83 | 83 | 83 |

* Toplam aktiflere göre

Mart 2008 itibariyle aktif büyüklüklerine göre ilk beş banka içinde 1 kamu bankası ve 4 özel banka bulunmaktadır. İlk on banka arasında ise 3 kamu bankası, 5 özel banka ve 2 yabancı banka bulunmaktadır.

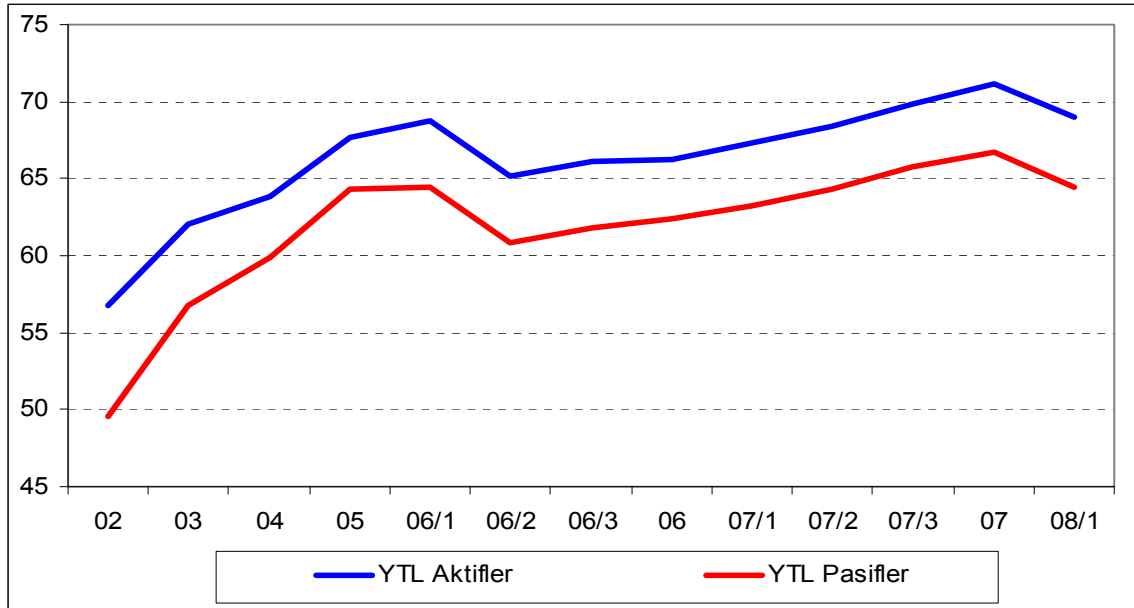
Banka Büyüklükleri

| Milyar dolar → | +0-1 | | 1-5 | | 5-10 | | 10-20 | | 20-40 | | 40-50 | | 50+ |
|----------------|------|------|-----|------|------|------|-------|------|-------|------|-------|------|------|
| | 99 | 08/3 | 99 | 08/3 | 99 | 08/3 | 99 | 08/3 | 99 | 08/3 | 99 | 08/3 | 08/3 |
| Sayı | | | | | | | | | | | | | |
| Mevd. b. | 37 | 12 | 17 | 7 | 6 | 2 | 4 | 5 | 1 | 2 | | 1 | 4 |
| Kamu | | | 1 | | 1 | | 1 | | 1 | 2 | | | 1 |
| Özel | 15 | 2 | 11 | 3 | 5 | 1 | 3 | 1 | | | | 1 | 3 |
| Yabancı | 17 | 9 | 2 | 4 | | 1 | | 4 | | | | | |
| Fon | 5 | 1 | 4 | | | | | | | | | | |
| KYB | 17 | 8 | 2 | 5 | | | | | | | | | |
| Toplam | 54 | 20 | 19 | 12 | 6 | 2 | 4 | 5 | 1 | 2 | | 1 | 4 |

2.4. Bilanço YTL-YP Yapısı

Sektör bilançosunda Aralık 2007'ye göre, YTL aktifler yüzde 6, YP aktiflerin YTL karşılığı yüzde 17 oranında büyümüştür. Buna karşın YTL pasifler yüzde 5, YP pasiflerin YTL karşılığı yüzde 16 oranında büyümüştür.

Toplam Bilanço İçinde YTL Kalemlerin Payı



Buna göre bilanço içinde YP aktiflerin payı yüzde 29'dan yüzde 31'e, YP pasiflerin payı ise yüzde 33'ten yüzde 36'ya çıkmıştır.

Bankacılık sektörünün bilanço içi YP aktif ile YP pasif farkı, Aralık 2007 dönemindeki 21,7 milyar dolar düzeyinden, Mart 2008 döneminde 21,1 milyar dolara gerilemiştir.

Diğer taraftan, Bankacılık Düzenleme ve Denetleme Kurumu (BDDK) verilerine göre Mart 2008 itibarıyla sektörün yabancı para net genel pozisyonu 708 milyon dolar fazla vermiştir.

Bilanço İçinde Yabancı Para Payı ve "YP Aktifler-YP Pasifler"(*)

| | YP aktifler Yüzde pay | | YP pasifler Yüzde pay | | “YP aktifler-YP pasifler” Milyar dolar | |
|----------------------------|--------------------------|--------------|--------------------------|--------------|---|--------------|
| | Aralık 2007 | Mart 2008 | Aralık 2007 | Mart 2008 | Aralık 2007 | Mart 2008 |
| Mevduat bankaları | 29 | 31 | 33 | 36 | -20,8 | -20,3 |
| Kamu bankaları | 20 | 22 | 21 | 24 | -2,3 | -1,9 |
| Özel bankalar | 35 | 38 | 38 | 40 | -7,7 | -5,9 |
| Fondaki bankalar | 10 | 11 | 11 | 11 | 0,0 | 0,0 |
| Yabancı serm. bankalar | 25 | 25 | 39 | 42 | -10,8 | -12,5 |
| Kalk. ve yatırım bankaları | 24 | 28 | 30 | 32 | -0,9 | -0,7 |
| Toplam | 29 | 31 | 33 | 36 | -21,7 | -21,1 |

(*)Türk Bankacılık Sistemi Üç Aylık Grup Bilgileri raporunda yer alan “Yabancı Para Aktifler-Yabancı Para Pasifler” tanımı sadece bilanço içi döviz varlıkları ve döviz yükümlülüklerini içermektedir. Bu nedenle, bu tanım “Net Genel Pozisyon/Sermaye Tabanı Standart Rasyosu”nda yer alan “Net Genel Pozisyon” tanımından farklıdır. Üç Aylık Grup Bilgileri raporunda yer alan tanım dövizde endeksli krediler ile bilanço dışı döviz varlık ve yükümlülüklerini içermemektedir. Yapılacak değerlendirmelerde bu husus dikkate alınmalıdır.

Dövizde endeksli değerler dahil edildiğinde, toplam YP varlıkların ve YP yükümlülüklerin yüzde 36'sı euro ve yüzde 62'si dolar cinsindendir.

Yabancı Para Net Genel Pozisyonu

| Milyon dolar | Mart 2007 | Mart 2008 |
|----------------|-----------|-----------|
| Kamu bankaları | 199 | 26 |



| | | |
|-------------------------------|------|------|
| Özel bankalar | -746 | 918 |
| Yabancı sermayeli bankalar | -109 | -231 |
| Kalkınma ve yatırım bankaları | 26 | -6 |
| Sektör | -631 | 708 |

Kaynak: BDDK

Kalan vadelerine göre, bankacılık sisteminin toplam varlıklarının yüzde 31'inin vadesi 3 ayın; yüzde 51'inin vadesi ise 1 yılın altındadır. Toplam varlıkların yüzde 49'u 1 yıl ve üzeri vadeye sahiptir. Buna karşılık toplam yükümlülüklerin yüzde 71'inin vadesi 3 ayın, yüzde 79'unun vadesi ise 1 yılın altındadır. Toplam yükümlülüklerin yüzde 21'i 1 yıl ve üzeri vadeye sahiptir.

2.5. Aktiflerin Yapısı

Mart 2008 itibariyle, toplam aktifler içinde kredilerin payı Aralık 2007'ye göre 2 puan artarak yüzde 52'ye yükselmiş; duran aktiflerin payı ise 2 puan azalarak, yüzde 2'ye gerilemiştir. Diğer ana kalemlerin payları değişmemiştir.

Likit aktifler ve finansal varlıklardaki artış sınırlı kalmıştır. Buna karşılık kredi stokundaki hızlı artış özellikle YP kredilerde devam etmiştir. Kredi stoku artarken, takipteki krediler azalmış ve takipteki kredilerin kredi stokuna oranı gerilemiştir.

Aktiflerin Gelişmesi ve Yapısı, Mart 2008

| | Milyon YTL | Milyon Dolar | Aralık 2007-Mart 2008 yüzde değişme | | Yüzde pay | |
|-------------------------------|---------------|-----------------|--|-------|----------------|--------------|
| | | | YTL | dolar | Aralık 2007 | Mart 2008 |
| Likit aktifler | 77.219 | 59.108 | 3 | -8 | 13 | 13 |
| Finansal varlıklar | 187.991 | 143.900 | 7 | -5 | 31 | 31 |
| G. U. D.farkı yansıtılan FV. | 14.372 | 11.001 | 12 | -1 | 2 | 2 |
| Satılmaya hazır FV | 130.183 | 99.650 | 8 | -4 | 21 | 21 |
| Vad. kadar elde tut yat. | 43.361 | 33.191 | 2 | -9 | 8 | 7 |
| Riskten kor. amaçlı türev FV. | 76 | 58 | 94 | 72 | 0 | 0 |
| Krediler | 315.750 | 241.694 | 13 | 0 | 50 | 52 |
| Takipteki krediler | 9.465 | 7.245 | -4 | -15 | 2 | 2 |
| Özel karşılıklar | 8.192 | 6.271 | -6 | -16 | 2 | 1 |
| Duran aktifler | 20.682 | 15.832 | -4 | -15 | 4 | 2 |
| İştirakler | 1.375 | 1.052 | 5 | -6 | 0 | 0 |
| Bağlı ortaklıklar | 8.454 | 6.471 | -10 | -20 | 2 | 1 |
| Birlikte kontrol ed. ortak. | 15 | 11 | 15 | 2 | 0 | 0 |
| Maddi duran varlıklar | 8.745 | 6.694 | 2 | -9 | 2 | 1 |
| Maddi olm. duran varlıklar | 1.678 | 1.284 | -16 | -25 | 0 | 0 |
| Satış amaçlı duran varlıklar | 415 | 318 | 5 | -7 | 0 | 0 |
| Diğer aktifler | 9.442 | 7.227 | 12 | -1 | 2 | 2 |
| Toplam aktifler | 611.084 | 467.762 | 9 | -3 | 100 | 100 |

YTL krediler bilançodan daha yavaş, YP krediler ise bilançodan daha hızla artmıştır. YTL kredilerin toplam aktiflerdeki payı yüzde 36 düzeyinde kalmış, YP kredilerin payı ise 1 puan artarak yüzde 14'e yükselmiştir.

Mevduatın krediye dönüşme oranı, Aralık 2007'ye göre 2 puan artarak yüzde 81'e yükselmiştir. Mart 2008 itibariyle, bu oran kamu bankalarında yüzde 49, özel bankalarda yüzde 90 ve yabancı sermayeli bankalarda yüzde 105 olmuştur.

Karşılık öncesi takipteki kredilerin bilanço içindeki payı yüzde 2, toplam kredilere oranı ise yüzde 3 düzeyinde kalmıştır. Özel karşılıklar düşüldükten sonra takipteki kredilerin toplam krediler içindeki payı ise yüzde 0,4 olmuştur. Takipteki kredilerin yüzde 87'si için özel karşılık ayrılmıştır.

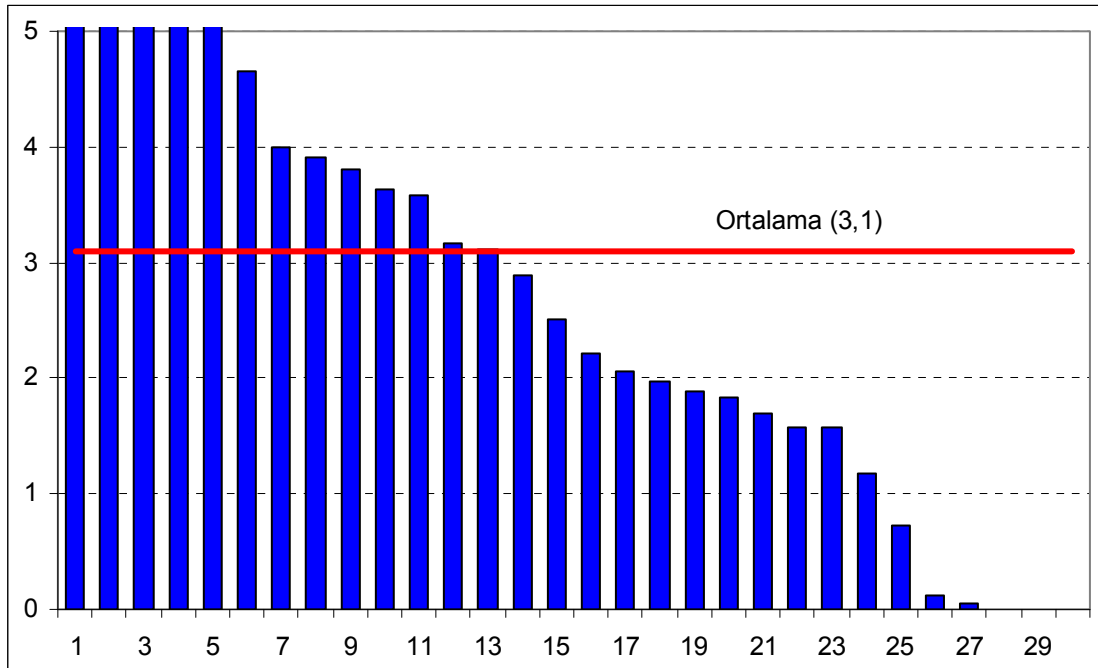
Takipteki Krediler* ve Özel Karşılık Oranı (Yüzde)

| | Takipteki krediler/ Toplam krediler | | Özel karşılıklar/ Takipteki krediler | |
|-------------------------------|--|-----------|---|-----------|
| | Aralık 2007 | Mart 2008 | Aralık 2007 | Mart 2008 |
| Mevduat bankaları | 3,6 | 3,1 | 88,3 | 86,4 |
| Kamu bankaları | 4,1 | 3,9 | 96,3 | 91,6 |
| Özel bankalar | 3,6 | 2,8 | 86,8 | 84,9 |
| Yabancı sermayeli bankalar | 2,9 | 2,7 | 80,5 | 82,8 |
| Kalkınma ve yatırım bankaları | 1,4 | 1,2 | 93,4 | 92,6 |
| Toplam | 3,5 | 3,0 | 88,4 | 86,5 |

* Karşılık öncesi

Mevduat bankalarında, Mart 2008 itibariyle, karşılık öncesi takipteki alacakların toplam kredilere oranı yüzde 3,1 olarak gerçekleşmiştir. 13 bankada bu oran, ortalamanın üzerinde gerçekleşirken; 3 bankada sıfır olmuştur.

Mevduat Bankalarında Takipteki Krediler/Toplam Krediler (yüzde)*



* Grafik ölçeği gösterim açısından sınırlandırılmıştır.

2.6. Pasiflerin Yapısı

Toplam mevduat, Mart 2008 itibariyle, geçen yıl sonuna göre yüzde 10 oranında artmıştır. YTL mevduat yüzde 8 artarken, YP mevduatın YTL karşılığı yüzde 13 büyümüştür. Toplam pasifler içinde toplam mevduatın payı yüzde 64 düzeyindedir. YP mevduatta dolar bazında önemli bir değişiklik olmamıştır. Mart 2008 itibariyle YP mevduat 141 milyar YTL (108 milyar dolar), YTL mevduat ise 250 milyar YTL (191 milyar dolar) düzeyindedir.

Pasiflerin Gelişmesi ve Yapısı, Mart 2008



| | Milyon YTL | Milyon Dolar | Aralık 2007-Mart 2008 | | Yüzde pay | |
|--------------------|---------------|-----------------|-----------------------|------------------------|----------------|--------------|
| | | | YTL | Yüzde değişme dolar | Aralık 2007 | Mart 2008 |
| Mevduat | 390.992 | 299.289 | 10 | -3 | 64 | 64 |
| TP | 250.082 | 191.428 | 8 | -5 | 41 | 41 |
| YP | 140.910 | 107.861 | 13 | 0 | 22 | 23 |
| Mevduat dışı kayn. | 103.510 | 79.233 | 13 | 0 | 16 | 17 |
| Özkaynaklar | 73.505 | 56.265 | 0 | -11 | 13 | 12 |
| Ödenmiş serm. | 31.120 | 23.821 | 2 | -9 | 5 | 5 |
| Sermaye yedekleri | 12.958 | 9.919 | -18 | -27 | 3 | 2 |
| Kar yedekleri | 35.813 | 27.414 | 16 | 3 | 6 | 6 |
| Toplam Kar/Zarar | -6.386 | -4.888 | 73 | 53 | -1 | -1 |
| Geçmiş yıl K/Z | -10.184 | -7.795 | -44 | -50 | -3 | -2 |
| Dönem K/Z | 3.798 | 2.907 | -73 | -76 | 3 | 1 |
| Diğer pasifler | 43.077 | 32.974 | 10 | -2 | 7 | 7 |
| Toplam | 611.084 | 467.762 | 9 | -3 | 100 | 100 |

Toplam kaynakların yüzde 23'ünü oluşturan mevduat dışı kaynaklar Mart 2008 itibariyle bir önceki yıl sonuna göre YTL bazında yüzde 13 oranında artmış, dolar bazında değişmemiştir. Bunun nedeni, yurtdışından sağlanan kredilerdeki artışın sınırlı kalması ve bankalararası piyasadan kullanılan fonların azalması olmuştur. Büyük bölümünü yurtdışından sağlanan kaynakların oluşturduğu "alınan krediler" kalemi dolar bazında yüzde 5 artmıştır.

YTL mevduatlar içinde bankalar mevduatının payı 1 puan artışla yüzde 4'e yükselirken; diğer kuruluşlar mevduatının payı 1 puan azalarak yüzde 5'e gerilemiştir. Diğer mevduat türlerinin toplam mevduat içindeki payları değişmemiştir.

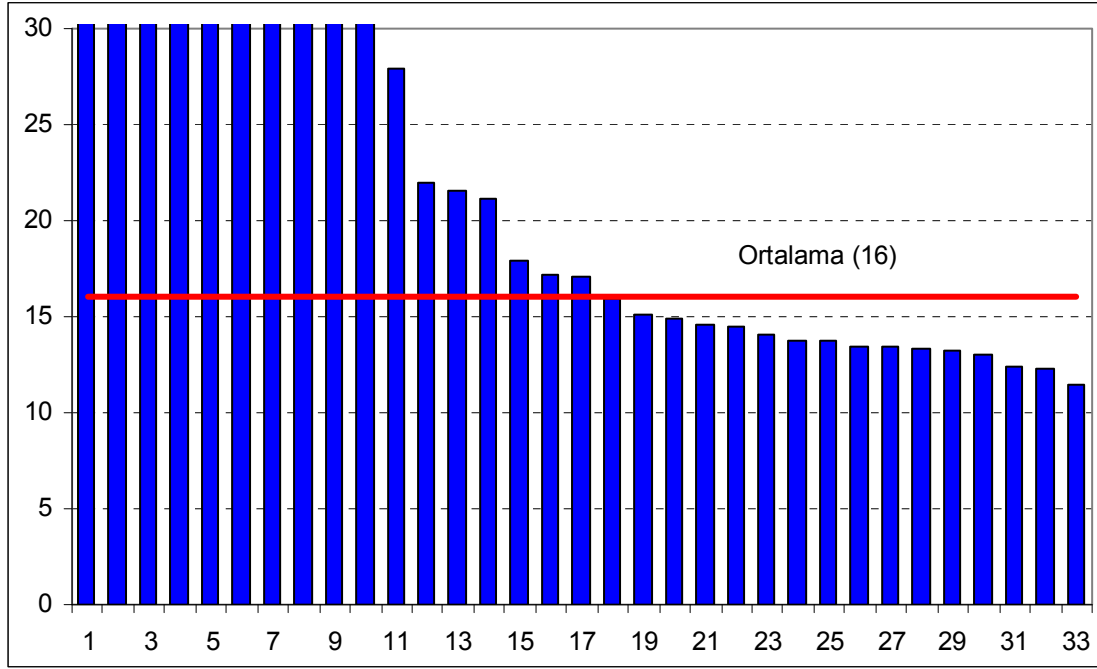
Mevduatın Türlerine Göre Dağılımı, Mart 2008

| | Milyon YTL | Milyon Dolar | Aralık 2007-Mart 2008 | | Yüzde pay | |
|------------------------|---------------|-----------------|-----------------------|------------------------|----------------|--------------|
| | | | YTL | yüzde değişim dolar | Aralık 2007 | Mart 2008 |
| Tasarruf mevduatı | 150.748 | 115.392 | 8 | -4 | 39 | 39 |
| Resmi kuruluşlar | 15.767 | 12.069 | 10 | -2 | 4 | 4 |
| Ticari kuruluşlar | 53.300 | 40.799 | 9 | -3 | 14 | 14 |
| Bankalar mevduatı | 14.875 | 11.386 | 19 | 6 | 3 | 4 |
| Diğer kuruluşlar | 21.489 | 16.449 | -2 | -13 | 6 | 5 |
| DTH | 134.253 | 102.766 | 12 | 0 | 34 | 34 |
| Kıymetli madenler depo | 244 | 187 | 59 | 41 | 0 | 0 |
| Toplam | 390.675 | 299.047 | 10 | -3 | 100 | 100 |

Mevduatın vade dağılımı önemli bir değişiklik göstermemiştir. Toplam mevduatın ortalama vadesi, yaklaşık olarak 2,5 ay düzeyinde gerçekleşmiştir. YP mevduatın ortalama vadesi 2,8 ay ile 2,3 aylık YTL mevduattan biraz daha uzundur.

Mart 2008 itibariyle mevduat bankalarının sermaye yeterliliği oranı ortalama yüzde 16 olarak gerçekleşmiştir. Sermaye yeterliliği oranı 18 bankada ortalamanın üzerinde olmuştur.

Mevduat Bankalarında Sermaye Yeterliliği (yüzde)*



* Grafik ölçeği gösterim açısından sınırlandırılmıştır.

Sektör özkaynakları, 2008 yılının ilk üç ayında önemli bir değişiklik göstermemiş ve 73,5 milyar YTL (56,3 milyar dolar) düzeyinde gerçekleşmiştir. Aralık 2007'ye göre, özel bankalar hariç, mevduat bankaları grubuna dahil tüm banka gruplarının özkaynaklarında artış olmuştur. Kalkınma ve yatırım bankalarının özkaynakları da yüzde 4 oranında artarak 9,3 milyar YTL'ye (7,1 milyar dolar) yükselmiştir. Öte yandan, özkaynakların toplam aktiflere oranı, söz konusu dönem itibarıyla 1,1 puan azalarak yüzde 12'ye gerilemiştir.

Özkaynaklar, Mart 2008

| | Milyon YTL | Milyon Dolar | Aralık 2007- Mart 2008 Yüzde değişme | | Sermaye Yeterliliği Rasyosu (yüzde) Mart 2008 |
|-------------------------------|---------------|-----------------|---|------------|---|
| | | | YTL | Dolar | |
| Mevduat bankaları | 64.198 | 49.141 | -1 | -12 | 16,0 |
| Kamu bankaları | 17.038 | 13.042 | 1 | -10 | 17,4 |
| Özel bankalar | 35.195 | 26.940 | -2 | -13 | 15,9 |
| Fondaki bankalar | 689 | 528 | 4 | -8 | 64,4 |
| Yabancı sermayeli bankalar | 11.276 | 8.632 | 1 | -10 | 14,1 |
| Kalkınma ve yatırım bankaları | 9.307 | 7.124 | 4 | -8 | 61,7 |
| Toplam | 73.505 | 56.265 | 0 | -11 | 17,5 |

Yılın ilk çeyreğinde özkaynaklar, menkul değerler değerleme farkı hesabındaki gerilemeden olumsuz etkilenmiş; fakat bu olumsuz etki, ödenmiş sermaye ve olağanüstü yedeklerdeki artışla dengelenmiştir. Hemen hemen tamamı YTL kalemlerden oluşan özkaynaklar, YTL'nin 2008 yılının ilk çeyreğinde başlıca para birimleri karşısındaki değer kaybına bağlı olarak, YTL bazında önemli bir değişiklik göstermemiş, fakat dolar bazında yüzde 11 gerilemiştir.

Serbest özkaynaklar rasyosunun (özkaynaklar-duran aktifler-karşılık sonrası takipteki alacaklar/toplam aktifler) Aralık 2007 itibarıyla yüzde 9 olan değeri, Mart 2008 itibarıyla yüzde 8,4'e gerilemiştir. Öte yandan, sermaye yeterliliği standart rasyosu, Mart 2008 itibarıyla, yıl sonuna göre 1,6 puan gerileyerek yüzde 17,5 olmuştur. Sermaye yeterliliği rasyosundaki gerilemede, özkaynaklardaki duraklamaya karşın, kredi stokundaki artışın devam etmesi etkili olmuştur.



Serbest Özkaynaklar, Mart 2008

| | Milyon YTL | Milyon Dolar | T. Aktiflere oran (yüzde) | |
|-------------------------------|---------------|-----------------|---------------------------|-----------|
| | | | Aralık 2007 | Mart 2008 |
| Mevduat bankaları | 42.382 | 32.442 | 7,8 | 7,2 |
| Kamu bankaları | 13.161 | 10.075 | 8,0 | 7,5 |
| Özel bankalar | 20.427 | 15.636 | 7,0 | 6,5 |
| Fondaki bankalar | 592 | 453 | 70,2 | 70,0 |
| Yabancı sermayeli bankalar | 8.202 | 6.279 | 9,7 | 8,8 |
| Kalkınma ve yatırım bankaları | 8.366 | 6.404 | 44,3 | 42,9 |
| Toplam | 50.748 | 38.846 | 9,0 | 8,4 |

Mart 2008 itibariyle sektörün net dönem karı geçen yılın aynı dönemine göre yüzde 14 oranında artarak 3.798 milyon YTL (2.907 milyon dolar) olmuştur. İlk üç aylık dönemde bankacılık sektörünün aktif karlılığı yüzde 0,6, özkaynak karlılığı ise yüzde 5,2 oranında gerçekleşmiştir.

Mevduat bankaları grubuna dahil olan, kamu bankalarının Mart 2008 itibariyle özkaynak karlılığı (dönemsel) yüzde 5,5, özel bankaların yüzde 6,6 ve yabancı bankaların yüzde 2,6 olarak gerçekleşmiştir. Aynı dönem itibariyle kalkınma ve yatırım bankalarının özkaynak karlılığı yüzde 2,3 olmuştur.

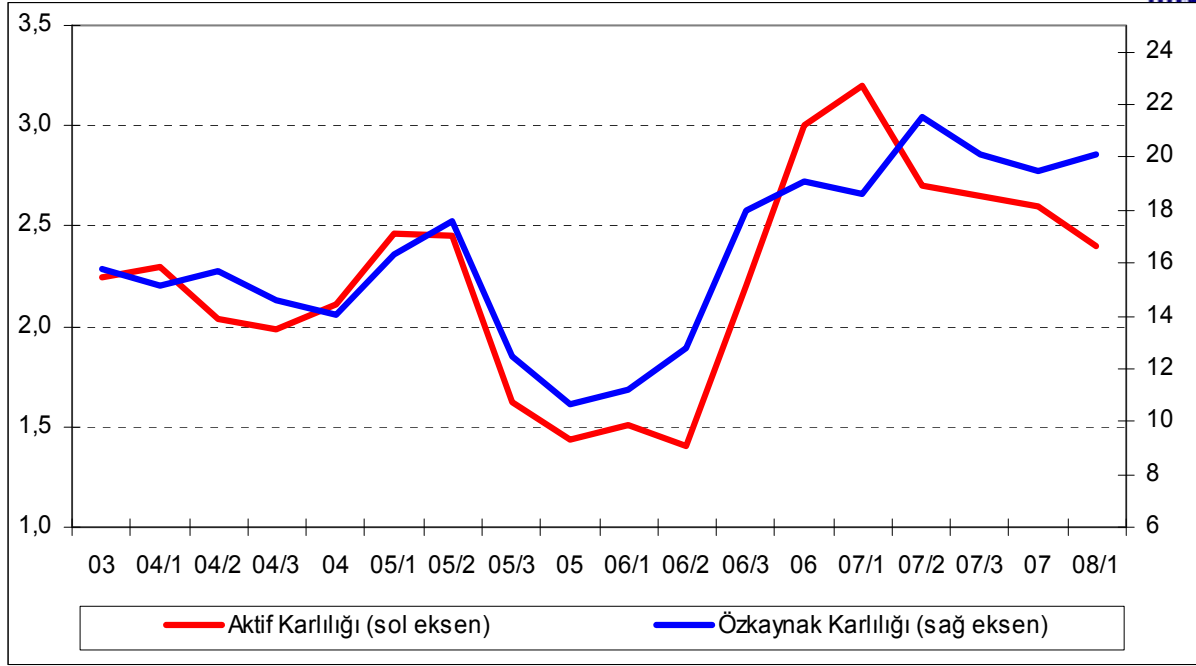
Net Dönem Kar-Zararı, Mart 2008

| | Net dönem kar-zararı (Milyon YTL) | | Aktif karlılığı* (Yüzde) | Özkaynak karlılığı* (Yüzde) |
|-------------------------------|--------------------------------------|-----------|-----------------------------|--------------------------------|
| | Mart 2007 | Mart 2008 | Mart 2008 | Mart 2008 |
| Mevduat bankaları | 3.131 | 3.583 | 0,6 | 5,6 |
| Kamu bankaları | 1.066 | 943 | 0,5 | 5,5 |
| Özel bankalar | 1.518 | 2.322 | 0,7 | 6,6 |
| Fondaki bankalar | 48 | 24 | 2,7 | 3,5 |
| Yabancı sermayeli bankalar | 498 | 295 | 0,3 | 2,6 |
| Kalkınma ve yatırım bankaları | 195 | 215 | 1,1 | 2,3 |
| Toplam | 3.325 | 3.798 | 0,6 | 5,2 |

*Dönemsel

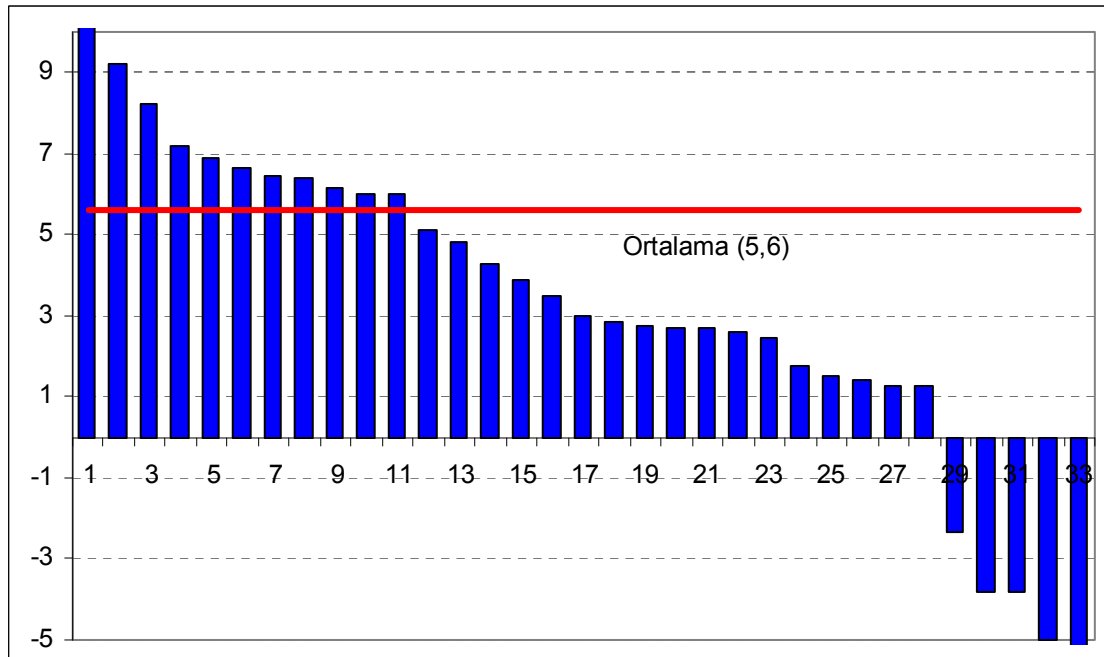
Yıllık bazda özkaynak karlılığı, Mart 2008 itibariyle yüzde 20,1 olmuştur. Aktif karlılığı ise aynı dönem itibariyle yüzde 2,4 olarak gerçekleşmiştir. Yıllık bazda özkaynak karlılığı Aralık 2007'de yüzde 19,5 ; 2006 yıl sonunda ise yüzde 19,1 olarak gerçekleşmiştir. Aralık 2007'ye göre aktif karlılığı gerilerken; özkaynak karlılığı sınırlı da olsa yükselmiştir.

Özkaynak ve Aktif Karlılığı (Yıllık bazda, yüzde)



Mevduat bankalarının Mart 2008 itibarıyla, dönemsel (üç aylık) özkaynak karlılığı ortalama yüzde 5,6 olmuştur. Özkaynak karlılığı, 11 bankada ortalamanın üzerinde gerçekleşirken, beş banka da zarar etmiştir.

Mevduat Bankalarında Özkaynak Karlılığı (Üç Aylık, yüzde)*





* Grafik ölçeği gösterim açısından sınırlandırılmıştır.

2.7. Gelir-Gider Durumu

Yılın ilk çeyreğinde bankacılık sektörünün faiz gelirleri 19.005 milyon YTL, faiz giderleri 11.472 milyon YTL olmuştur. Net faiz gelirleri geçen yılın aynı dönemine göre yüzde 29 oranında artarak 7.532 milyon YTL düzeyinde gerçekleşmiştir. Net ücret ve komisyon gelirleri yüzde 15 oranında artarak 2.006 milyon YTL'ye ulaşmıştır. Net ticari kar/zarar kalemi negatif bakiye verirken, diğer faaliyet gelirleri yüzde 97 oranında artmış ve net kardaki artışın esas nedenini oluşturmuştur.

Gelir-Gider Tablosu, Mart 2008

| | Milyon YTL | Milyon Dolar | Yıllık yüzde değişme YTL | Dolar |
|--------------------------------------|---------------|-----------------|-----------------------------|-------------|
| Faiz gelirleri | 19.005 | 14.547 | 17 | 24 |
| Faiz giderleri | 11.472 | 8.782 | 11 | 17 |
| Net faiz geliri | 7.532 | 5.766 | 29 | 36 |
| Net ücret ve komisyon geliri | 2.006 | 1.536 | 15 | 22 |
| Temettü Gelirleri | 284 | 217 | 147 | 161 |
| Net ticari kar/zarar | -271 | -207 | -217 | -223 |
| Sermaye piyasası işlemleri kar/zarar | 411 | 314 | 487 | 520 |
| Kambiyo kar/zarar | -682 | -522 | -521 | -544 |
| Diğer faaliyet gelirleri | 1.884 | 1.442 | 97 | 108 |
| Faaliyet gelirleri toplamı | 11.435 | 8.753 | 28 | 36 |
| Faaliyet karı | 4.774 | 3.654 | 16 | 23 |
| Vergi öncesi kar zarar | 4.774 | 3.654 | 16 | 23 |
| Vergi karşılığı(-) | -976 | -747 | 25 | 32 |
| Net kar zarar | 3.798 | 2.907 | 14 | 21 |

Diğer faaliyet gelirlerindeki artışın temel nedeni, varlık satışları ile enflasyon muhasebesinden kaynaklanan vergi alacaklarının uzlaşmadan sonra gelir yazılması olmuştur.

2.8. Nazım Hesaplar

Bilanço dışı yükümlülükler, Aralık 2007'ye göre yüzde 25 oranında artarak 459 milyar YTL'ye, emanet ve rehinli kıymetler ise yüzde 6 oranında artarak 4.996 milyar YTL'ye yükselmiştir. Böylece toplam nazım hesaplar yüzde 8 oranında artarak 5.455 milyar YTL olmuştur.

Bilanço dışı yükümlülüklerdeki artış, özellikle "türev finansal araçlar" alt kalemindeki artıştan kaynaklanmıştır. Türev finansal araçlardaki artışın önemli ölçüde risk dengeleme amaçlı işlemlerden kaynaklandığı düşünülmektedir.

Nazım Hesaplar, Mart 2008

| | Milyon YTL | Milyon Dolar | yüzde değişme (üç aylık) YTL | Dolar |
|-----------------------------|------------------|------------------|---------------------------------|-----------|
| Bilanço dışı yükümlülükler | 459.055 | 351.390 | 25 | 12 |
| Garanti ve kefaletler | 96.571 | 73.921 | 15 | 2 |
| Taahhütler | 134.590 | 103.024 | 7 | -5 |
| Türev finansal araçlar | 227.895 | 174.445 | 44 | 28 |
| Emanet ve rehinli kıymetler | 4.995.709 | 3.824.027 | 6 | -6 |
| Toplam | 5.454.765 | 4.175.417 | 8 | -4 |



2.9. Banka ve Şube Sayısı

Mart 2008 itibariyle bankacılık sektöründe 46 banka faaliyet göstermiştir. Toplam şube sayısı 2008 yılının ilk üç ayında 234 adet artarak 7.852'ye yükselmiştir. Kalkınma ve yatırım bankalarının şube sayısı 3; mevduat bankalarının şube sayısı ise 231 adet artmıştır. Böylece şube sayısı, 2000 yılı seviyesini de geçerek, rekor düzeye yükselmiştir.

Bankacılık Sisteminde Banka ve Şube Sayısı*

| | Aralık 2007 | | Mart 2008 | |
|-------------------------------|-------------|---------|-----------|---------|
| | bankalar | şubeler | bankalar | şubeler |
| Mevduat bankaları | 33 | 7.570 | 33 | 7.801 |
| Kamu bankaları | 3 | 2.203 | 3 | 2.246 |
| Özel bankalar | 11 | 3.625 | 11 | 3.759 |
| Fon bankaları | 1 | 1 | 1 | 1 |
| Yabancı sermayeli bankalar | 18 | 1.741 | 18 | 1.795 |
| Kalkınma ve yatırım bankaları | 13 | 48 | 13 | 51 |
| Toplam | 46 | 7.618 | 46 | 7.852 |

* K.K.T.C ve yabancı ülkelerdeki şubeler dahil.

Bankacılık sektöründe, 2007 yıl sonunda 158.534 olan çalışan sayısı 4.761 kişi artarak, Mart 2008 itibariyle 163.295'e yükselmiştir. Çalışan sayısı Fon bankasında azalırken, diğer banka gruplarında artmıştır.

3. ATM ve Kredi Kartı Sayısı

Bankalararası Kart Merkezi'nin verilerine göre, Mart 2008 itibariyle, toplam kredi kartı sayısı Mart 2007'ye göre yüzde 17 oranında artarak 38,5 milyona ulaşmıştır. Aynı dönem itibariyle toplam banka kartı sayısı önemli bir değişiklik göstermeden, 56,3 milyon düzeyinde kalmıştır. Aynı dönem itibariyle, POS ve ATM sayıları da sırasıyla yüzde 15 ve 16 artarak, 1.496.177 ve 19.531 düzeyine yükselmiştir.

Kredi Kartı, Banka Kartı, POS ve ATM Sayıları

| | Mart 2008 | | Yıllık yüzde değişme | |
|------------------------|---------------|-----------------------------------|----------------------|---------------------|
| | Miktar (Adet) | İşlem Hacmi (yıllık) (Milyon YTL) | Miktar (yüzde) | İşlem Hacmi (yüzde) |
| Kredi Kartı (Bin adet) | 38.534 | 152.223 | 17 | 40 |
| Banka Kartı (Bin adet) | 56.231 | 134.690 | 0 | 24 |
| POS Sayısı | 1.496.177 | ... | 15 | ... |
| ATM Sayısı | 19.531 | ... | 16 | ... |

2008 yılının ilk çeyreğinde, geçen yılın aynı dönemine göre, kredi kartı işlem hacmi yüzde 40 artarak 41,9 milyar YTL'ye, banka kartı işlem hacmi ise yüzde 24 artarak 36,1 milyar YTL'ye yükselmiştir.

4. İnternet bankacılığı istatistikleri

İnternet bankacılığı müşteri sayısı 2008 yılının ilk çeyreğinde, geçen yılın aynı dönemine göre yüzde 32 artarak, 4,6 milyon kişiye yükselmiştir. Müşterilerin yüzde 89'u bireysel, yüzde 11'i kurumsaldır.



İnternet Bankacılığı Seçilmiş Göstergeler

| | Mart 2007 | Mart 2008 | Yıllık değişme (yüzde) |
|----------------------|-----------|-----------|---------------------------|
| (Bin adet) | | | |
| Aktif müşteri sayısı | 3.464 | 4.587 | 32 |
| (Milyon YTL) | | | |
| Finansal işlemler | 115.702 | 138.454 | 20 |
| Yatırım işlemleri | 38.128 | 48.713 | 28 |
| Toplam | 153.830 | 187.167 | 22 |

Kaynak: TBB

İnternet bankacılığından yapılan işlemler geçen yılın aynı dönemine göre yüzde 22 artarak, 187 milyar YTL'ye ulaşmıştır. Ağırlıklı olarak havale işlemlerinden oluşan finansal işlemler yüzde 20 oranında artmıştır. Aynı dönem için, yatırım işlemleri yüzde 28 artış göstermiştir.